

ORIf *inside information*

Nummer 23 - mei 2014

Een uitgave van ORIfin Holland / ORIfin Sweden

IN DIT NUMMER:

REDACTIONEEL

Over de inhoud van nieuwsbrief 23 3

SEPA: EVALUATIE

De SEPA-betalingen 3

De SEPA-incasso's 3

De oude banknummers en de IBAN's 4

De BIC 4

De werking van internet-bankieren bij de banken 4

ONTWIKKELINGEN IN ORIFIN

Afschrijvingen pas afboeken van aanschafbedrag na volledige
afschrijving 5

Na een vroege update nu een late update? 5

Opvallende aanpassingen 5

Voorbeeld: overzicht kostenplaatsen (scherm met vragen) 6

Voorbeeld: overzicht kostenplaatsen (uitvoer naar scherm) 7

Meer samenwerking tussen zoeken / onderhoud 7

Uw ideeën zijn welkom! 7

De slapende waakhond 8

Menu-keuzes die (mogelijk) verdwijnen 8

Bepaalde ondersteuning 8

ORIfin Holland
Dorcamp 30
1902 AW Castricum
HOLLAND

tel. +31 251 714005

Vestiging Zweden:

ORIfin Sweden
Bårebo, Lidås
33591 Gnosjö
SVERIGE

tel.: +46 370 325110

Helpdesk:
helpdesk@orifin.eu

Algemene e-mail:
info@orifin.eu

Internet:
www.orifin.eu
www.orifin.nl

ORIfin®

financiële administratie

ORIfin® is een gedeponeerd
handelsmerk in de Benelux
en Zweden.

[Deze pagina is met opzet leeg gelaten.]

REDACTIONEEL

Over de inhoud van nieuwsbrief 23

Begin dit jaar zijn de SEPA-programma's in gebruik genomen en zijn de simpele banknummers vervangen door IBAN's. De programmatuur is enkele maanden in gebruik, dus het is tijd voor een korte evaluatie.

ORIfin breidt steeds verder uit. Maar een enkele keer worden programma's uit het menu verwijderd of wordt er geen onderhoud meer gegeven op (een deel van) een programma. Daarover meer in deze nieuwsbrief.

Dit jaar was de eerste update veel vroeger dan anders. Waarom was dat? En wat is er de komende tijd te verwachten wat betreft ontwikkelingen in ORIfin? Is de waakhond nu eindelijk ontwaakt? Alles hierover in deze nieuwsbrief.

SEPA: EVALUATIE

De SEPA-betalingen

De SEPA-programmatuur is inmiddels al weer enkele maanden in gebruik. Al snel na oplevering werd er door de ORIfin-gebruikers uitvoerig gebruik gemaakt van de aanmaak van de bestanden met betalingen. Alles is vlekkeloos verlopen, op enkele aanloop-problemen na bij het inlezen via "InsideBusiness Payments" van de ING.

De problemen bij "InsideBusiness Payments" van de ING bestonden voornamelijk uit het feit dat er twee mogelijkheden zijn om bestanden te verwerken: met elke post in detail op het overzicht OF met alleen een totaalbedrag. Het duurde even voordat we er achter kwamen dat de testmogelijkheid van de ING weliswaar beide opties expliciet vermeldt, maar dat dan niet op de juiste keuze wordt gecontroleerd.

Bij ORIfin hoeft u trouwens bij de aanmaak niet aan te geven voor welke bank u het bestand aanmaakt. Dat is anders bij vrijwel alle andere software-pakketten. Hoe wij dit hebben opgelost houden we liever onder ons. Een feit is wel dat u als ORIfin-gebruiker hierdoor geen verkeerde keuze kunt maken waar u pas achter komt als u het bestand wilt inlezen. Een bijkomend voordeel is bovendien dat, als u rekeninghouder bent bij meerdere banken, u na het aanmaken van het bestand nog van invoer-bank kunt wisselen.

De SEPA-incasso's

Inmiddels zijn ook de eerste SEPA-incasso's verwerkt. Tussen CLIEOP-incasso's en SEPA-incasso's zijn veel meer verschillen dan tussen CLIEOP-betalingen en SEPA-betalingen. Vandaar dat het wel even wennen was voor de ORIfin-gebruikers. Maar ook hier is het uiteindelijk goed gekomen.

Als u voor het eerst gaat werken met incasso's, denk er dan aan dat er een lang voortraject aan vooraf gaat met uw bank. U moet uiteraard eerst toestemming hebben om te incasseren: zowel van de bank als van de geïncasseerde. Dan moet u er aan denken dat de incasso ruim van tevoren wordt aangekondigd. Dat zal in de regel via een factuur gebeuren.

Nu vraagt u zich misschien af: "Wordt dit dan allemaal door de bank gecontroleerd?" Nee, het tegendeel is waar. De bank KAN weinig controleren, omdat de afgegeven incasso-machtigingen bij de incassant liggen en niet bij de bank. Deze machtigingen moet goed worden bewaren. Deze zijn nodig als een debiteur ook ver na de uitgevoerde incasso bezwaar maakt tegen die incasso. De bank zal de incassant dan om bewijzen vragen en alles controleren. Mocht dan blijken dat de incassant fouten heeft gemaakt, zoals geen tijdige aankondiging, dan zal de incasso alsnog worden terug gedraaid. Mocht de fout moedwillig zijn gemaakt (bijvoorbeeld omdat de incassant het zich te gemakkelijk heeft gemaakt door geen vooraankondiging te sturen), dan kan al snel directe ontbinding van het incasso-contract volgen en zelfs een geldboete.

De oude banknummers en de IBAN's

Blijf er aan denken dat er binnen de relatie-database aparte ruimtes zijn gereserveerd voor de nieuwe IBAN's. De nieuwe rubrieken zullen bij u al zijn gevuld (bij de meesten van u via "ibanbicservie.nl"), maar de oude rubrieken zijn er ook nog steeds. U zult dus bestaande eigen mutatieschermen (met oude banknummers) en bestaande eigen lijstdefinities (met oude banknummers) moeten aanpassen. U kunt dit doen met de programma's "Onderhoud mutatieschermen" respectievelijk "Onderhoud lijstdefinities". Uiteraard kunnen deze werkzaamheden ook tegen betaling aan ons worden uitbesteed.

Bij bestaande mutatieschermen met oude banknummers heeft u via het aankruisen van "IBAN's i.p.v. reknrs" wel de mogelijkheid om de nieuwe info weer te geven. Maar hou er rekening mee dat dit in feite een overgangsfase betreft die niet voor eeuwig in de programmatuur zal blijven zitten.

De BIC

Over de BIC bestaan enkele misverstanden, die we uit de weg willen ruimen door nogmaals puntsgewijs de belangrijkste feiten over de BIC weer te geven.

- In een vroege fase van SEPA was het opgeven van de BIC verplicht bij alle (dus ook binnenlandse) betalingen. Later is die verplichting geschrapt.
- Bij buitenlandse betalingen is het WEL verplicht om de BIC mee te geven.
- Overall waar "naar buiten toe" de BIC verplicht is (of opgegeven MAG worden) genereert ORIfin de BIC-code aan de hand van het IBAN.
- Bovenstaand impliceert dus dat u in feite bij binnenlandse relaties de BIC niet in hoeft te voeren in de relatie-database.
- Heeft u via de extra programmatuur met behulp van "ibanbicservice.nl" de IBAN's gevuld, dan is ook de BIC gevuld.

De werking van internet-bankieren bij de banken

Het was voor sommige klanten even zoeken in de programmatuur van de banken waar nu precies de SEPA-bestanden ingelezen moesten worden. De banken wisten al jaren dat SEPA er aan zat te komen. Men had er dus voor kunnen kiezen om de "oude" bestanden al duidelijk te kunnen omschrijven als "CLIEOP-bestanden". Men had er daarna voor kunnen kiezen om direct onder deze CLIEOP-mogelijkheid de nieuwe SEPA-mogelijkheid te geven. Niemand had zich dan afgevraagd waar de nieuwe optie gevonden moest worden. Maar zoals wel vaker hebben de meeste banken voor een wat ingewikkelder manier gekozen.

De programmatuur van de banken moest flink worden aangepast, met name door de SEPA-incasso's. U zult bij het internet-bankieren van met name uw privé-rekening ook wel gezien hebben dat één en ander is toegevoegd en aangepast m.b.t. de incasso's. Het is in feite voor iedereen zo eenvoudig geworden om incasso's terug te draaien, dat je je als eventueel toekomstig incassant wel af moet vragen of automatisch incasseren voor u wel de beste methode is. Maar goed, ORIfin is er klaar voor!

Voor zover wij weten, werkt de programmatuur bij alle banken nu naar tevredenheid. Toch hebben juist de banken nogal moeite met de omslag van het oude banknummer naar het nieuwe IBAN. Als u bijvoorbeeld de ING belt, wordt gevraagd uw banknummer in te toetsen. Men verwacht daar echter nog geen IBAN, maar gewoon het oude banknummer.

ONTWIKKELINGEN IN ORIFIN

Afschrijvingen pas afboeken van aanschafbedrag na volledige afschrijving

De eenvoudigste methode om de juiste cijfers m.b.t. activa op de balans te krijgen is om elk jaar de afschrijvingen direct af te boeken van de activa. Maar dit is niet altijd de geprefereerde methode. Vaak wordt er voor gekozen om het aanschafbedrag intact te laten aan de activa kant en het totaal aan afschrijvingen pas in mindering te brengen zodra het activa-stuk volledig is afgeschreven.

We hebben hiervoor in ORIfin de volgende hulpmiddelen ontwikkeld.

- 1- In het programma "Overzicht activa" zijn extra opties ingebouwd om totalen uit te splitsen. Door deze opties zult u beter in staat zijn om de juiste cijfers te genereren als basis voor bovenstaande optie.
- 2- Een nieuw programma "Vergelijk activa met grootboek" geeft niet alleen die vergelijking tussen de sub-administratie activa en het grootboek weer, maar geeft u tevens de mogelijkheid om boekingen te creëren die eventuele verschillen tussen grootboek en activa weg werken. De betreffende boekingen kunnen eventueel voor uitvoering nog handmatig worden aangepast.

Na een vroege update nu een late update?

De eerste update in 2014 heeft u erg vroeg ontvangen, met name omdat we de SEPA-programmatuur tijdig moesten opleveren. Maar er was nog een andere reden.

ORIfin wordt steeds doorontwikkeld. Gevolg daarvan is dat de ontwikkeling heeft plaats gevonden in verschillende jaren, waarbij de mogelijkheden van de ontwikkelomgeving steeds zijn toegenomen. Zo kan het bijvoorbeeld gebeuren dat door onszelf ontwikkelde opties vervangen kunnen worden door nieuwe, algemene opties van nieuwe versies van de ontwikkelomgeving.

Verder hebben we er een enkele keer bewust voor gekozen om vanaf een bepaald moment bij nieuwe programmatuur te kiezen voor een andere standaard. De praktijk moest dan uitwijzen of de nieuwe standaard beter is dan de oude.

Er zijn dus enkele redenen om ORIfin te "restaureren". Dat is een omvangrijke klus, ook al omdat we "in het voorbijgaan" enkele handige opties toe willen voegen een bestaande programma's. Dit alles gaat de nodige tijd kosten, waardoor alles niet gereed zal zijn in het najaar voor een compleet nieuwe versie van ORIfin.

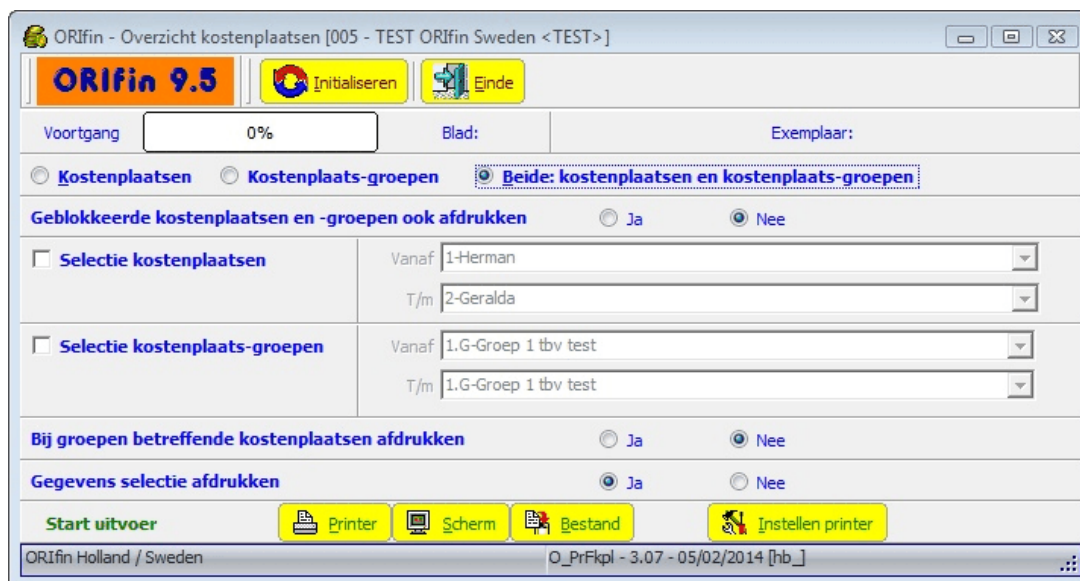
De tweede update van 2014 zal er daarom wat anders uit zien dan normaal. We kiezen er bewust voor om tijdens deze werkzaamheden geen enkele wijziging aan te brengen in de opbouw van de database. De programma's van de ORIfin-versies 9.5 en 9.6 zijn daardoor volledig uitwisselbaar. De update in herfst 2014 zal daarom voor een deel programma's bevatten van versie 9.6, terwijl de rest van de programmatuur nog van versie 9.5 zal zijn. De eerste update van 2015 zal dan weer uitsluitend bestaan uit programma's van versie 9.7.

Opvallende aanpassingen

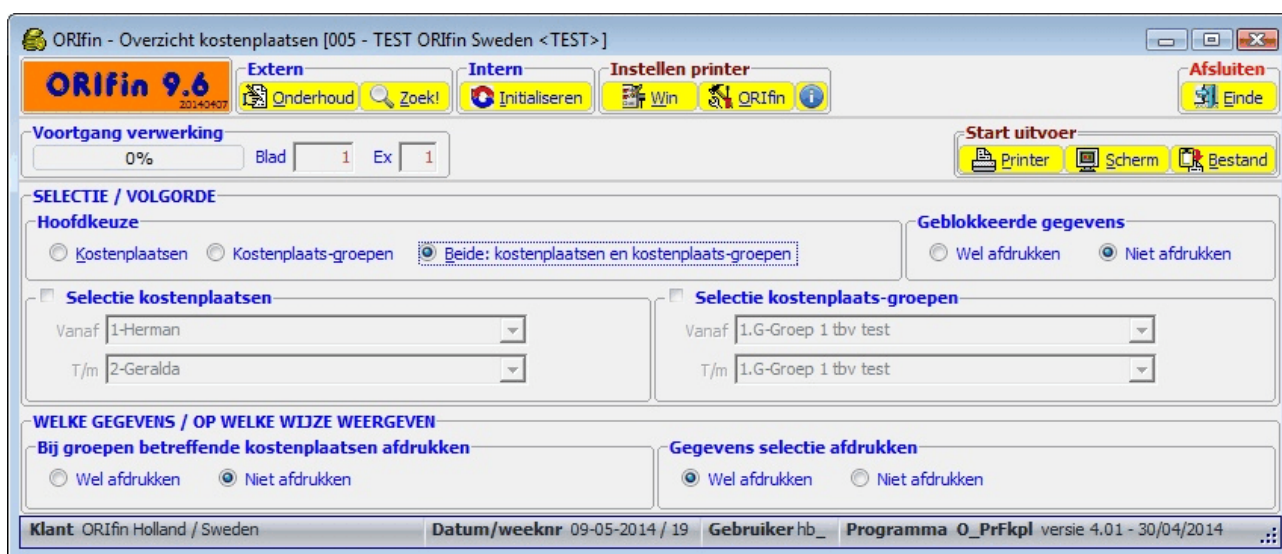
Voor een deel vinden de aanpassingen (letterlijk en figuurlijk) plaats achter de schermen: u ziet nog hetzelfde op het scherm, maar de uitwerking er achter is aangepast. Bij die wijzigingen ziet u er aan de buitenkant dus weinig tot niets van, maar u kunt er op vertrouwen dat juist door dit soort aanpassingen ORIfin nog stabiel wordt en voor het onderhoud eenvoudiger te hanteren.

Voor een ander deel betreft het JUIST ook aanpassingen die duidelijk te zien zijn. Als voorbeeld laten we de verschillen zien in programma "Overzicht kostenplaatsen".

Voorbeeld: overzicht kostenplaatsen (scherm met vragen)



Versie 9.5

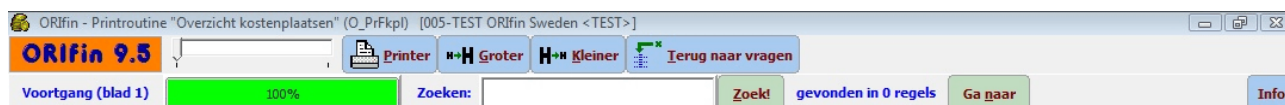


Versie 9.6

Enkele verschillen van versie 9.6 en volgende ten opzichte van de vorige versies:

- Vanaf versie 9.6 wordt meer rekening gehouden met het feit dat in de productieomgeving bij ORifin-klanten de schermen horizontaal ("landscape") zijn opgesteld. (In onze ontwikkelomgevingen staan de schermen verticaal ("portrait") opgesteld.)
- De buttons bovenaan het scherm worden gegroepeerd weergegeven. Door bepaalde button-groepen rechts uit te lijnen, worden de groepen duidelijk gesplitst en staan ze in elk programma op dezelfde plaats.
- In print-programma's staan de "Start uitvoer" buttons voortaan bovenaan het scherm en kunnen alle printer-instellingen (van Windows en ORifin) vanaf het scherm worden opgeroepen.
- De statusbalk bevat nu meer en duidelijkere informatie.

Voorbeeld: overzicht kostenplaatsen (uitvoer naar scherm)



Versie 9.5



Versie 9.6

Enkele verschillen van versie 9.6 en volgende ten opzichte van de vorige versies:

- Ook hier worden de buttons nu bovenin gegroepeerd weergegeven.
- De buttons zijn leesbaarder geworden.
- Ook hier is een deel van de button-groepen nu rechts uitgelijnd, zodat de betreffende groepen altijd op dezelfde plaats verschijnen.
- Uitgebreidere mogelijkheden om tussen de pagina's te "navigeren".
 - Pijl naar links: een blad terug
 - Pijl naar rechts: een blad vooruit
 - Home: naar eerste blad
 - End: naar laatste blad
 - Pijl naar boven: onderbreek uitvoer
 - Hierna pijl naar beneden: ga weer verder
 - Hierna Esc: breek uitvoer af

Meer samenwerking tussen zoeken / onderhoud

Als alle gegevens van een tabel (zoals het rekeningschema) bekeken moet worden, kan het desbetreffende zoek-programma opgestart worden. Ziet u iets dat aangepast moet worden, start dan het bijbehorende onderhoudsprogramma op. De wijziging wordt dan zichtbaar in het zoekprogramma nadat op de knop "Initialiseren" is gedrukt.

In de toekomst wordt dit eenvoudiger. Het wordt mogelijk om binnen het zoekprogramma op de toets "Onderhoud" te drukken bovenaan het scherm, nadat de cursor is geplaatst op de tabel-regel die aangepast moet worden. Na opslaan van de wijziging zal de tabel in het zoekprogramma automatisch opnieuw worden gelezen.

Uw ideeën zijn welkom!

Aangezien we dus bezig zijn met een grootschalige aanpak van ORifin waarbij alle programma's en functies worden doorlopen, is dit HET moment waarop u kunt komen met ideeën over de technische uitvoering van ORifin. We kunnen vooraf nooit garanderen dat uw wensen in vervulling zullen gaan, maar als wij niet weten dat u wensen heeft, zal er sowieso niets mee kunnen gebeuren.

De slapende waakhond

Hij werd al lang geleden aangekondigd: de waakhond. Er zijn klanten die zich afvragen waarom die optie nog niet volledig is opgeleverd, terwijl de nieuwe versie van "Systeemfuncties financiële administratie" al geruime tijd geleden in gebruik is genomen.

De belangrijkste oorzaak is het feit dat wij 100% zeker willen weten dat de controlerende en vooral ook corrigerende taak van de ORIfin-programmatuur alles dekt. In een eerder stadium gaven we al aan dat we voor verrassingen kwamen te staan door wat "onvolkomenheden" in Windows. Het ORIfin-programma moet alle fouten kunnen verbeteren, zeker ook de fouten die door Windows worden veroorzaakt. Maar wat nu als Windows (of uw hardware!) tijdens de uitvoering van DIT programma een steekje laat vallen!?!? Dat dit niet alleen theorie is, bleek wel toen een ORIfin-relatie juist door de uitvoering van "Systeemfuncties financiële administratie" met een vreemde fout te maken kreeg in de database.

We moeten dus accepteren dat Windows of uw hardware voor problemen kan zorgen, ook tijdens de uitvoering van dit programma. Of misschien wel JUUST tijdens de uitvoering van dit programma. Er is namelijk geen ander ORIfin-onderdeel dat de database zo intensief en uitgebreid bewerkt als dit programma.

Wij gaan daarom aan het eind van de controle- en correctiefases enkele controle-functies toevoegen. Deze controles zijn er enkel en alleen om te testen of Windows (en uw netwerk en hardware en ORIfin) alle taken wel naar behoren heeft uitgevoerd. Als dat niet het geval is, zal er een melding volgen. U zult dan vrijwel altijd terug moeten gaan naar de database-versie van vóór het opstarten van het systeemprogramma.

Een inventarisatie om te bepalen welke zaken precies gecontroleerd moeten worden is inmiddels achter de rug. We zijn nu bezig met de ontwikkeling van de uitbreiding. Het zal echter duidelijk zijn dat in dit geval de testfase erg belangrijk is en de nodige tijd in beslag zal nemen. We hopen alsnog de volledige versie in het najaar van 2014 op te kunnen leveren.

Tenslotte moet ook het programma "Instellingen financiële administratie" uitgebreid worden. Daarin kan dan worden aangegeven op welke wijze u wilt omgaan met de "waakhond".

MENU-KEUZES DIE VERDWIJNEN EN BEPERKTE ONDERSTEUNING

Menu-keuzes die (mogelijk) verdwijnen

In de update die u in het najaar van 2014 van ons krijgt zullen de CLIEOP-programma's zijn verdwenen. Het hangt verder van externe factoren af of het nog zin heeft om menukeuze "Aanmaken / verwerken bestand www.ibanbicservice.nl" te handhaven.

Beperkte ondersteuning

De ondersteuning op twee programma's wordt beperkt. Het betreft de programma's waarmee een tekstverwerker opgestart kan worden om een primair en secundair bestand samen te voegen tot facturen of herinneringen. De beperking geldt voor het opstarten van Word. Microsoft heeft er voor gekozen om een verschillende aanroep te gebruiken tussen verschillende versies van Word die op de markt zijn of zijn geweest. Voor ons is het een ondoenlijke zaak geworden om alle versies volledig en correct te ondersteunen, terwijl het automatiseren van de functie in feite niets toevoegt aan de functionaliteit van ORIfin.

Let wel: het samenvoegen is uiteraard nog steeds mogelijk, maar dan handmatig vanuit Word.

De ondersteuning voor WordPerfect als tekstverwerker blijft overigens volledig van kracht.